

# Installationsanleitung für NCspeed Version 6.3

---

Oktober 2011

## Inhalt

Einleitung.....	2
Installationsvoraussetzungen.....	2
Installation.....	2
Installation starten .....	2
Optionen für das Setup .....	3
Lizenztyp.....	3
Verzeichnis für Programmdateien .....	4
Programmverknüpfungen auf dem Desktop erstellen.....	5
CAM-Schnittstellen installieren.....	5
Während des Setup-Prozesses .....	6
Installation des Lizenzservers.....	10
Hardlock Lizenzserverinstallation.....	11
HASP-HL Lizenzserverinstallation .....	11
WorkNC Schnittstelle installieren.....	12
Visi Schnittstelle installieren .....	12

## Copyright

FORMTEC GmbH  
Hiesfelder Str. 26  
46244 Bottrop

## Einleitung

Dieses Dokument beschreibt die Installation von NCspeed Version 6.3. FORMTEC veröffentlicht neue Softwareversionen kontinuierlich über die [Internetseite](#). Kunden mit laufendem Wartungsvertrag können sich die aktuellen Versionen herunterladen und installieren. So profitieren sie zeitnah von den aktuellsten Entwicklungen.

Dieses Dokument beschreibt die neuen Funktionen im Vergleich zur Vorgängerversion 6.2

Falls sie Probleme mit der Anwendung NCspeed, mit der Installation oder mit dem Lizenzschutz haben empfehlen wir die Verwendung des NCspeed Maintenance Tools (NCSMaint.exe). Diese Anwendung ist speziell für Reparatur und Prüfzwecke konzipiert.

## Installationsvoraussetzungen

Folgende Betriebssysteme werden unterstützt:

- Windows XP, ab Service Pack 3
- Windows Vista, ab Service Pack 1
- Windows 7

NCspeed ist eine reine 32 Bit Applikation und ist unter 64 Bit Betriebssystemen lauffähig.

Für die Installation wird vorausgesetzt dass der Windows Installer Version 3.1 oder höher installiert ist. Dies ist in der Regel der Fall. Falls die Installation nicht startet prüfen sie bitte die Windows Installer Version.

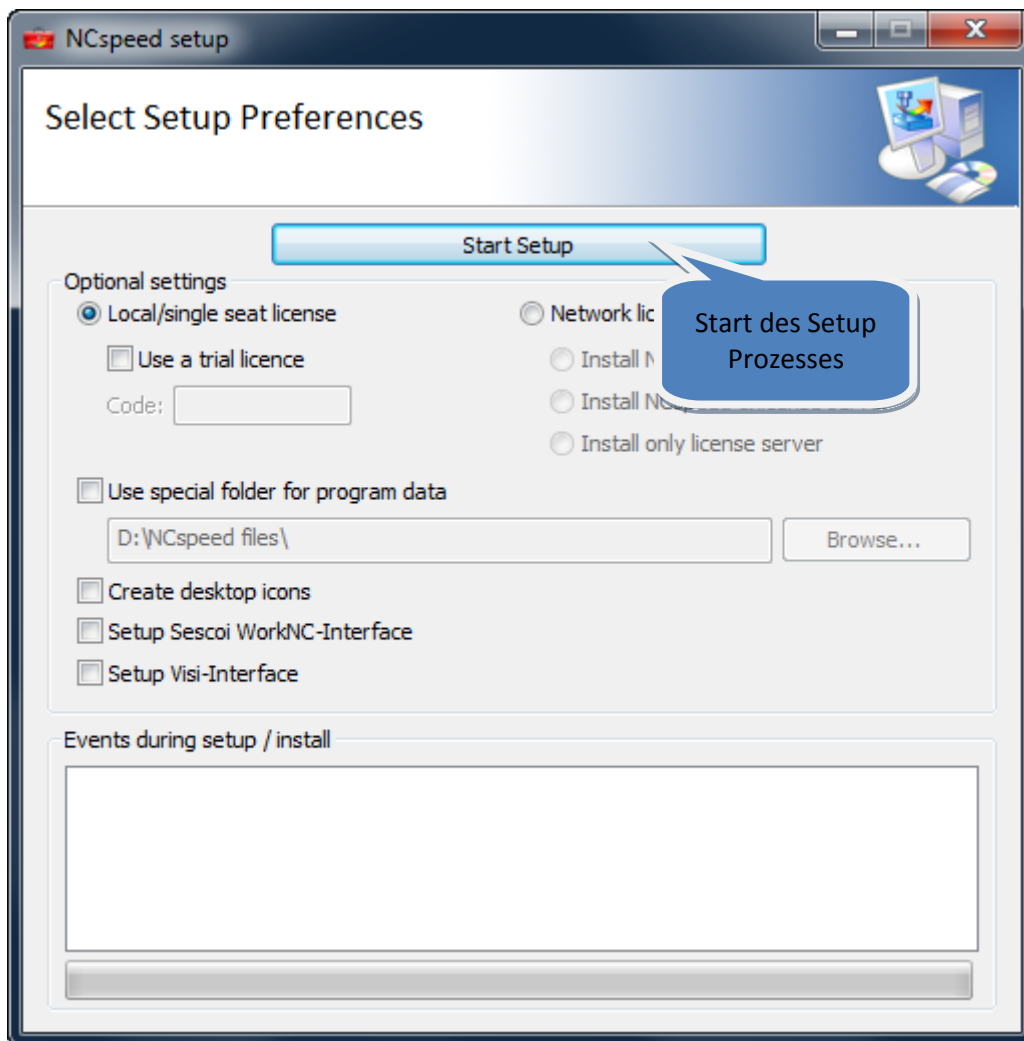
## Installation

Dieser Abschnitt beschreibt Schritt für Schritt die Installation von NCspeed. Falls Sie im Besitz einer Netzwerklizenz sind und sie den Netzwerk-Lizenzserver zur Verwaltung der Lizenzen auf einem separaten Computer (Lizenzserver) installieren möchten folgen Sie bitte den Anweisungen in Abschnitt **Netzwerklizenz**, Seite 4.

Für die Installation werden Administratorrechte oder vergleichbare Rechte benötigt. Das Setup prüft die Rechte des Benutzers und fragt, bei Bedarf, nach Administratorrechten.

## Installation starten

Nach Start von setup.exe erscheint folgender Dialog:



Klicken Sie auf „Start Setup“ um die Installation zu starten.

## Optionen für das Setup

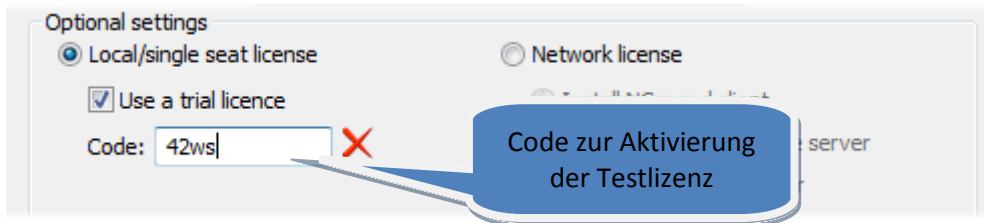
### Lizenztyp

Abhängig von der Lizenz die Sie erworben haben wählen Sie für Einzelplatz die Option „Local/single seat license“ oder für die Netzwerklizenz „Network license“.

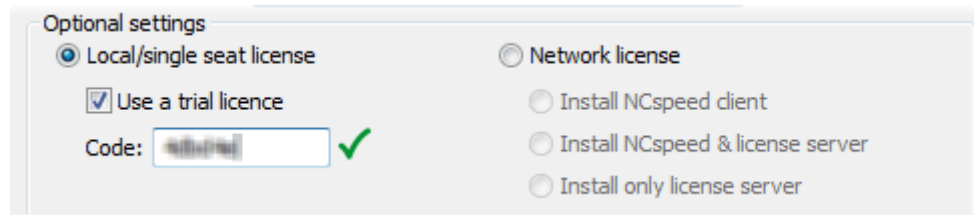
### Einzelplatzlizenz

Wählen Sie diese Option wenn sie eine Einzelplatzlizenz haben. Eine Testlizenz ist immer eine Einzelplatzlizenz.


Falls sie einen Testlizenzcode erhalten haben aktivieren Sie die Option „Use a trial license“ und geben Sie anschließend den Code ein den Sie hierfür erhalten haben. Dieser Code besteht entweder aus 6 oder 12 alphanumerischen Zeichen (Zahlen und Buchstaben). Berücksichtigen Sie bitte, dass hierbei zwischen Groß- und Kleinschreibung unterschieden wird.



Ein rotes Kreuz neben dem Eingabefeld signalisiert dass der eingegebene Code nicht korrekt oder nicht vollständig ist. Erst wenn ein grüner Haken erscheint wird der Code akzeptiert.



Die Testlizenz ermöglicht die Nutzung des vollen Funktionsumfangs von NCspeed für die Dauer von 30 Tagen, beginnend ab dem ersten Start von NCspeed.

 **Hinweis:** Sie können die Status der Testlizenz prüfen in dem Sie nach erfolgter Installation das Admin Control Center in einem Web-Browser starten und zur Adresse <http://localhost:1947> navigieren.

### Netzwerklicenz

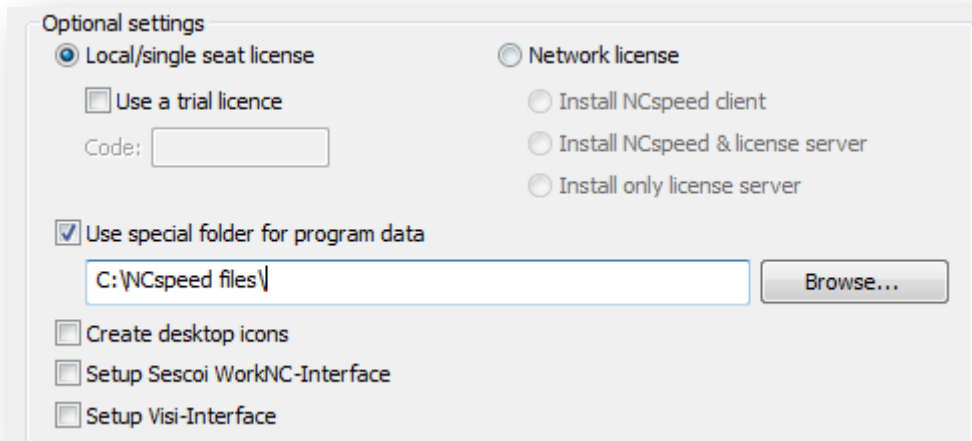
Wählen Sie diese Option falls Sie eine Netzwerklizenz erworben haben. Wählen Sie anschließend den Installationstyp:


- **Install NCspeed client:** Wählen Sie diese Option aus, falls sie die Anwendung NCspeed auf dem aktuellen Computer installieren und nutzen wollen, aber die Lizenzverwaltung auf einem **anderen** Computer stattfindet.
- **Install NCspeed & license server:** Wählen Sie diese Option aus, falls sie die Anwendung NCspeed auf dem aktuellen Computer installieren und nutzen wollen, und die Lizenzverwaltung auf **diesem** Computer stattfindet.
- **Install only license server:** Wählen Sie diese Option falls Sie einen dedizierten Lizenzserver verwenden und nur die notwendigen Treiber für die Lizenzverwaltung, aber nicht NCspeed, installieren möchten.


Falls Sie den Lizenzserver installieren werden Sie zu einem späteren Zeitpunkt aufgefordert den Dongletyp und weitere Informationen einzugeben, siehe Abschnitt **Installation des Lizenzservers**, Seite 10.

### Verzeichnis für Programmdateien

NCspeed speichert programminterne Informationen wie Maschinenkonfigurationen und – kinematiken in einem bestimmten Verzeichnis. Das Standardverzeichnis ist C:\ProgramData\NCspeed files“. Sie können davon abweichend ein anderes Verzeichnis wählen. Aktivieren sie hierzu die Option „Use special folder for program data“ und geben Sie anschließend das gewünschte Verzeichnis ein.

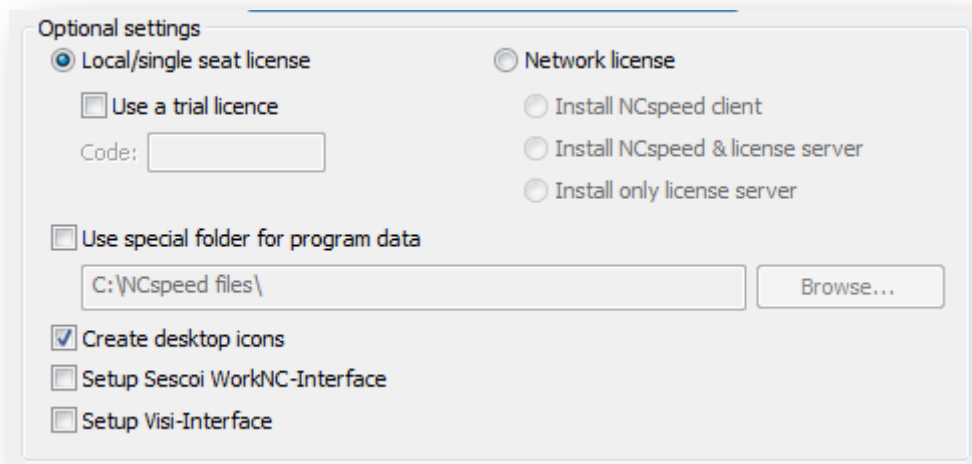


 Hinweis: Die Anwender von NCspeed benötigen Lese- und Schreibrechte für dieses Verzeichnis.

 Hinweis: Sie können auch zu einem späteren Zeitpunkt das Verzeichnis für die Programmdateien verändern, indem Sie nach erfolgter Installation das **NCspeed maintenance utility** (NCSMain.exe) starten.

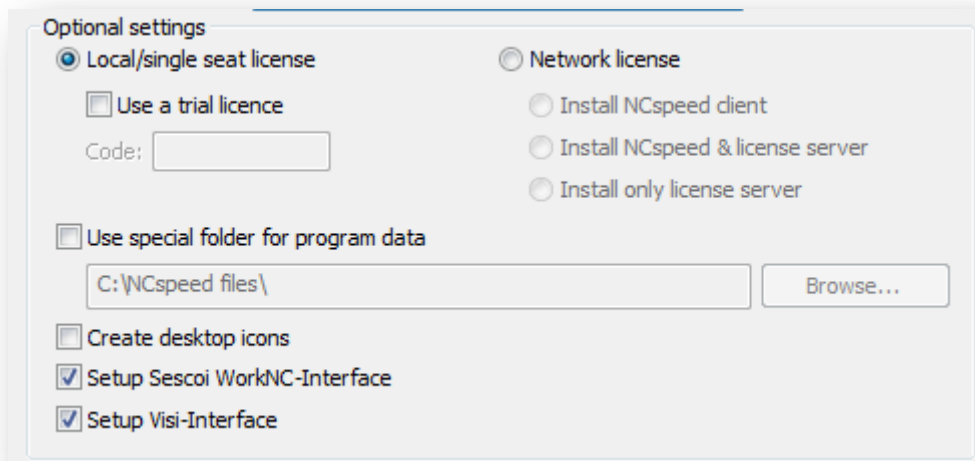
### Programmverknüpfungen auf dem Desktop erstellen

Wenn Sie die Option „Create desktop icons“ aktivieren, wird eine Verknüpfung für NCspeed und NCspeed Batchserver auf dem Desktop erstellt.



### CAM-Schnittstellen installieren

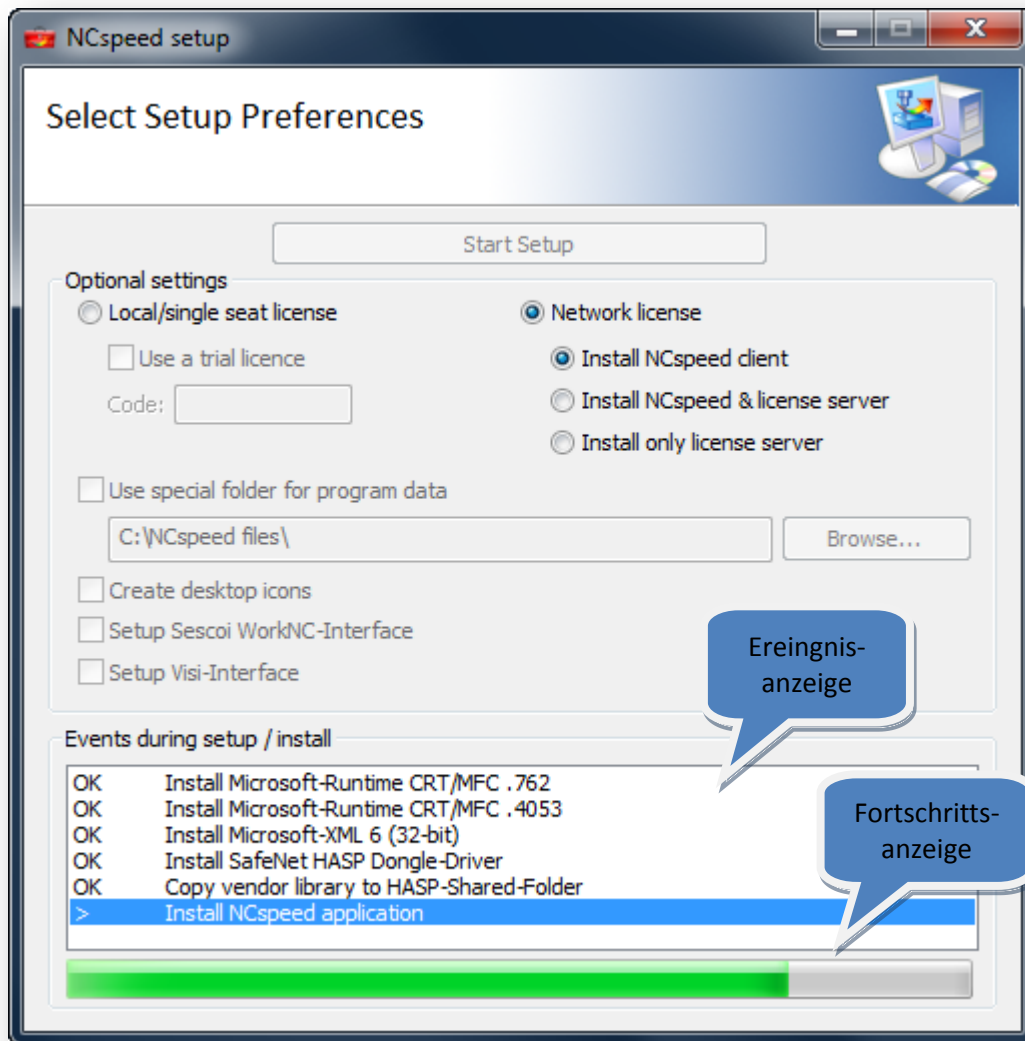
NCspeed bietet Direktschnittstellen zu den CAM-Systemen WorkNC und Visi und ist somit direkt in diese Systeme integriert. Falls sie NCspeed in der integrierten Version verwenden wollen aktivieren Sie die entsprechenden Optionen.



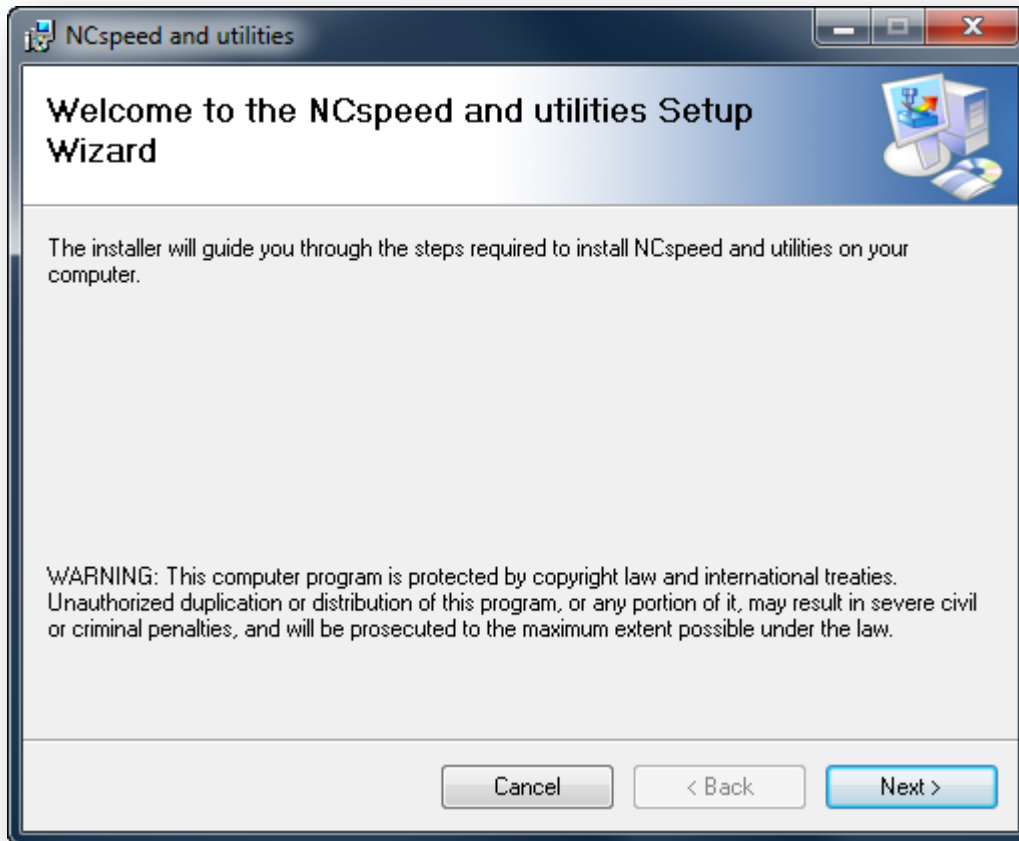
Hinweis: Diese Optionen sind nur sichtbar falls eines der CAM-Systeme installiert ist.

### Während des Setup-Prozesses

Nach Eingabe der Optionen und Starten des Setup erfolgt die eigentliche Installation.



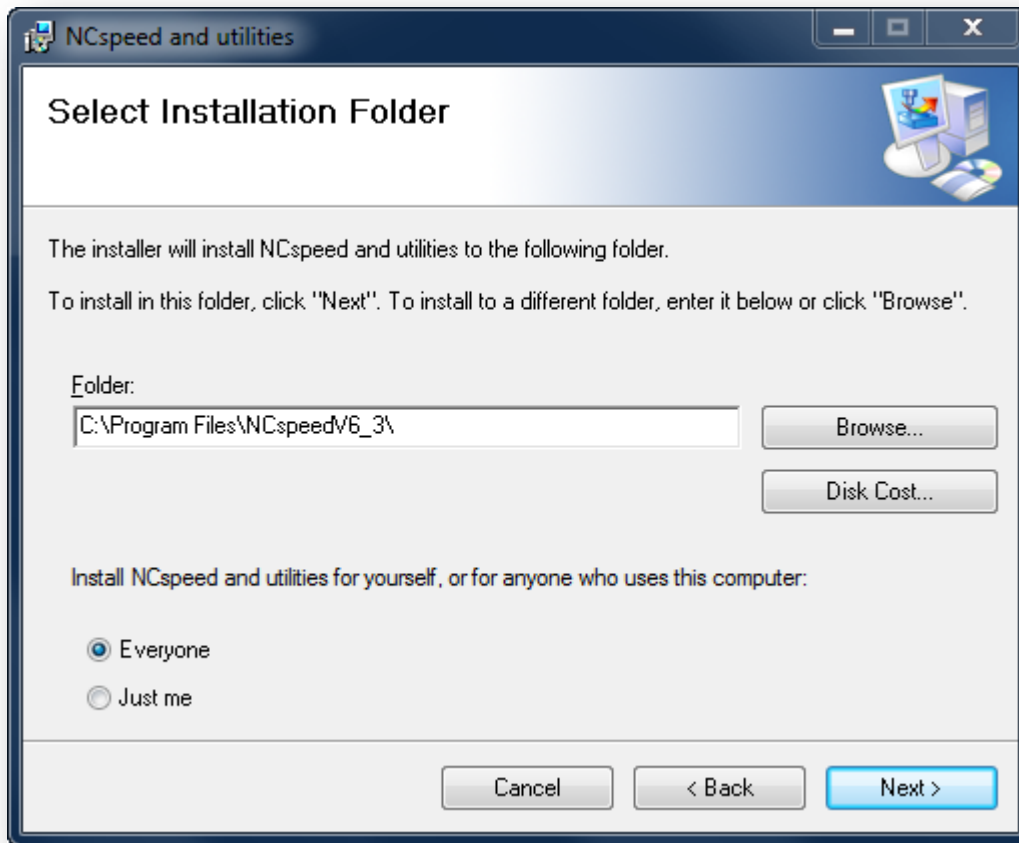
Im ersten Schritt wird das Betriebssystem vorbereitet indem die (je nach gewählten Installationsoptionen) notwendigen Komponenten installiert werden. Anschließend wird die eigentliche Anwendung installiert:



Notwendige Voraussetzung für den Einsatz von NCspeed ist, dass Sie die Lizenzbestimmungen akzeptieren. Klicken Sie anschließend auf "Next".

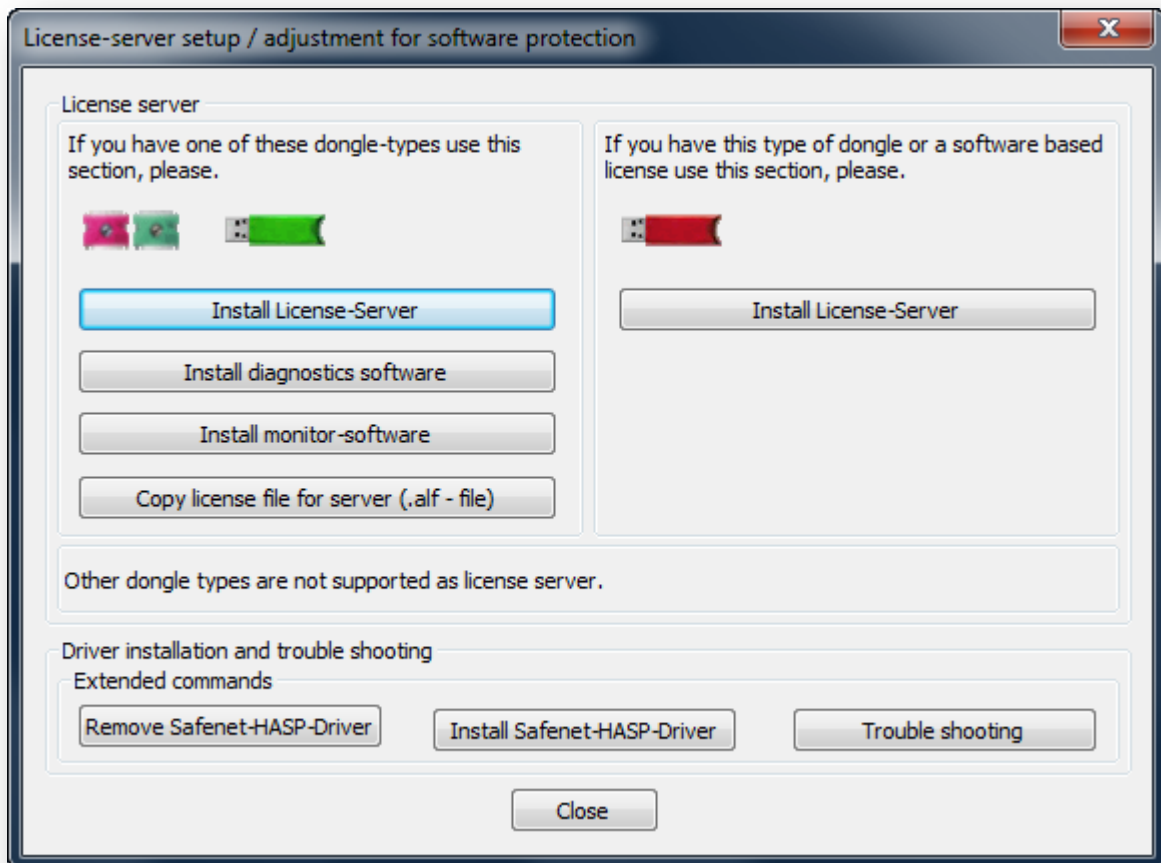


Wählen Sie nun das Verzeichnis in das die Anwendung installiert werden soll.



### Installation des Lizenzservers


Falls die Installation des Lizenzservers aktiviert wurde werden Sie nun aufgefordert den Lizenzservertyp zu spezifizieren. Dieser richtet sich nach dem verwendeten Schutzmechanismus.




Klicken Sie auf „Install License-Server“ auf der linken **oder** auf der rechten Seite des Dialoges, je nachdem welchen Dongle Sie verwenden. Falls Sie einen softwarebasierten Schutzmechanismus ohne Dongle verwenden nutzen Sie bitte den **rechten** Installationsknopf.

Click on the button “Install License-Server” either on the left or on the right side, depending on the color of your dongle.


### Hardlock Lizenzserverinstallation

Falls Sie einen dieser Dongle  verwenden, klicken Sie bitte auf den **linken** Installationsknopf. Es wird empfohlen nach erfolgter Installation auch den Aladdin Monitor zu installieren (install monitor-software), um die installierten bzw. in Anwendung befindlichen Lizenzen im Netzwerk zu kontrollieren.

Für die Nutzung dieses Dongletyps benötigen sie zusätzlich zum Dongle eine Lizenzserverdatei (\*.alf) welche mit dem Dongle ausgeliefert wird. Falls diese Datei nicht vorhanden ist fordern Sie bitte Ersatz von Ihrem Distributor oder per E-Mail [support@ncspeed.de](mailto:support@ncspeed.de) an.

 Hinweis: Es ist nicht zwingend notwendig dass der Aladdin Monitor auf dem Lizenzserver installiert wird. Stattdessen kann dies auch auf jedem beliebigen andern Computer im Netzwerk erfolgen. Allerdings muss der Rechner im gleichen Subnetz liegen. Ansonsten ist es erforderlich, dass der Port 3047 geroutet wird. Weiterführende Informationen hierzu finden Sie unter [http://www.formtec.de/hl-server\\_ge.pdf](http://www.formtec.de/hl-server_ge.pdf).

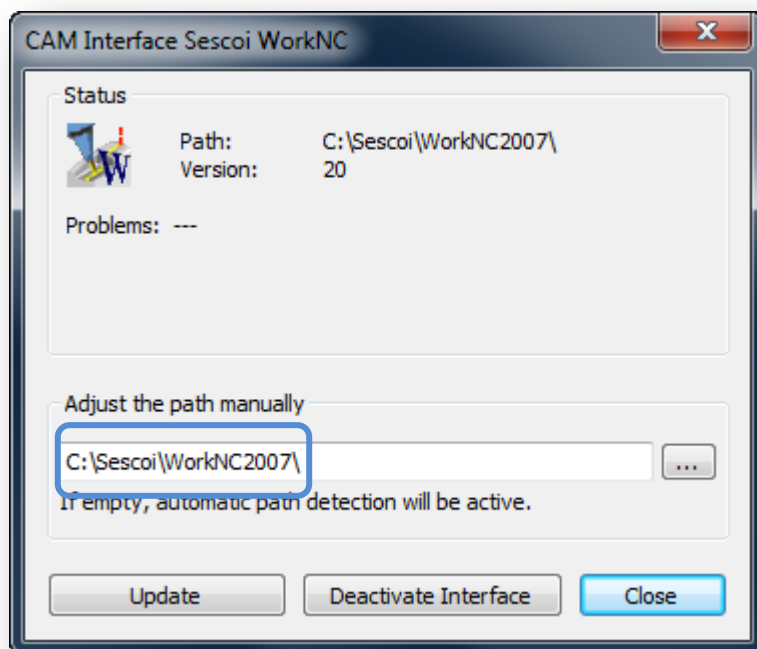
### HASP-HL Lizenzserverinstallation

Falls Sie folgenden Dongle  haben oder einen rein softwarebasierten Schutz ohne Dongle, dann nutzen Sie bitte den Installationsknopf auf der **rechten** Seite. Zur Nachverfolgung der installier-

ten und in Nutzung befindlichen Lizenz öffnen Sie bitte einen Web-Browser und navigieren Sie zur Adresse <http://localhost:1947>.

### WorkNC Schnittstelle installieren

Wenn die Option “Setup SESCOI WorkNC-Interface” aktiviert ist, sucht die Installationsanwendung nach der bereits installierten WorkNC-Version und zeigt das entsprechende Verzeichnis an.



Bitte überprüfen sie den Pfad und verändern Sie diesen falls erforderlich. Klicken Sie anschließend auf „Update“ um die Direktschnittstelle zwischen WorkNC und NCspeed zu installieren.

### Visi Schnittstelle installieren

Wenn die Option “Setup Visi-Interface” aktiviert ist, teilt die Installationsroutine der installierten Visi-Anwendung mit in welchem Verzeichnis NCspeed installiert ist. Somit kann Visi auf die soeben installierte NCspeed-Version zugreifen.

